



Сумський обласний інститут післядипломної педагогічної освіти

Завдання II етапу Всеукраїнської учнівської олімпіади з

ГЕОГРАФІЇ (2020 р.)

11 клас

ЗАВДАННЯ № 1



Код: Г – 11

**ВІДПОВІДІ
ТЕСТИ**

БЛАНК ВІДПОВІДЕЙ НА ТЕСТИ

№	1	2	3	4	5	6	7	8	9	10
Відповідь	Г	А	В	Б	Б	В	Г	Г	В	А
№	11	12	13	14	15					
Відповідь	В	Б	Б	Б	А					

№ 16				№ 17				№ 18				№ 19				№ 20			
1	2	3	4	1	2	3	4	1	2	3	4	1	2	3	4	1	2	3	4
Г	В	А	Д	Б	А	Д	В	Б	В	Д	А	Г	А	В	Б	А	Г	В	Д

№ 21			№ 22			№ 23			№ 24			№ 25		
1	3	5	2	3	5	5	6	7	2	3	6	2	5	7

Загальна кількість балів за виконані завдання – 110,4 б. Час написання – 4 год.

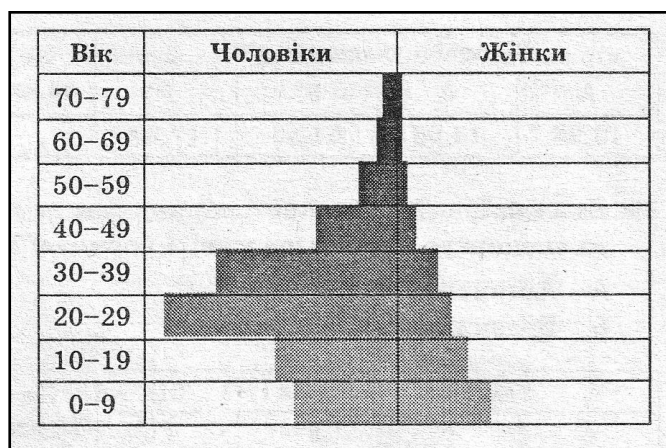
Завдання з вибором однієї правильної відповіді (№ 1-20)

1. Місця розходження океанічних плит, де утворюється нова океанічна земна кора

- А глибоководні жолоби
Б ложе океану

- В материковий схил
Г серединно-океанічний хребет

2. Найменша висота снігової лінії властива для
А Скандинавських гір **В** Альп
Б Карпат **Г** Гімалаїв
3. Більша частина території України є докембрійською платформою, що зумовило
А високу родючість ґрунтів
Б великі запаси прісної води
В переважання рівнинних ландшафтів
Г поширення ерозійних форм поверхні
4. Хто з учених вперше склав детальні топографічні карти території України та помістив їх у книжку «Опис України»
А Юрій Дрогобич **Б** Гійом Лавассер де Боплан
В Павло Тутковський **Г** Клавдій Птолемей
5. Укажіть правильний ланцюг «підприємство – технологічна особливість виробництва – чинник розміщення»
А цукровий завод – водомістке – на транспортні шляхи
Б алюмінієвий комбінат – енергомістке – на джерело електроенергії
В автоскладальний завод – матеріаломістке – на сировину
Г авіаційний завод – наукомістке – на споживача
6. Серед областей найвищою часткою ріплі у структурі сільськогосподарських угідь вирізняється область
А Львівська **Б** Рівненська
В Вінницька **Г** Чернігівська
7. Проаналізуйте статеву-вікову піраміду, що характеризує населення однієї з нафтовидобувних країн Перської затоки, та визначте чинник, який обумовив співвідношення чоловіків і жінок у віковій групі від 20 до 39 років
А еміграція жіночого населення
Б більша смертність серед чоловіків
В зменшення народжуваності дівчаток
Г імміграція чоловічої робочої сили



8. Назвіть країну з найвищою часткою ВЕС в загальному виробництві електроенергії

- А** Німеччина **Б** Португалія **В** Швеція **Г** Данія

9. Італія є визнаним центром масової моди. Швейні виробництва часто представлені невеликими підприємствами, які історично виникли на півночі країни у Мілані. Нині відбувається їх переміщення у центр та південь через те, що...

А там знаходяться великі морські порти, якими надходить текстильна сировина

Б зростають площі під волокнистими культурами у цих частинах країни

В у менш розвинутих частинах країни оплата праці суттєво нижча

Г на півночі країни відбувається скорочення підприємств виробничої сфери та зростає роль сфери послуг

10. На географічній карті відстань між двома точками становить 3,7 см. У якому масштабі складено карту та яка відстань між даними точками на місцевості?

А 1:800 000; 29,6 км

В 1:8 000 000; 109,52 км

Б 1:800 000; 2,96 км

Г 1:8 000 000; 462,5 км

11. Який від картографічної генералізації не можна застосувати при створенні політичної карти Африки

А згладжування ліній державних кордонів

Б нанесення з-поміж міст лише столиць держав

В об'єднання територій кількох дрібних держав

Г зображення мінімальної кількості річок

12. Яким видом переміщення літосферних плит пояснюється формування найбільшого в світі Альпійсько-Гімалайського складчастого поясу, який утворився на місці прадавнього океану Тетис?

А зіткнення (конвергенція) океанічних літосферних плит

Б зіткнення (конвергенція) материкових літосферних плит

В розсування (дивергенції) материкових літосферних плит

Г субдукція (підсування) океанічної плити під материкову

13. Дві точки розташовані на одному меридіані на відстані 7992 км одна від одної. Це означає, що відстань у градусах між ними становить...

А 79,2°

Б 72,0

В 62°01'

Г 74°47'

14. Поява яких хмар на небі є ознакою зміни погоди

А купчастих

В купчасто-дощових

Б перистих

Г поява хмар на небі

15. До якої групи належать болота, які утворюються на вододілах річок та живляться атмосферними опадами

А верхові

В перехідні

Б заболочена місцевість

Г низинні

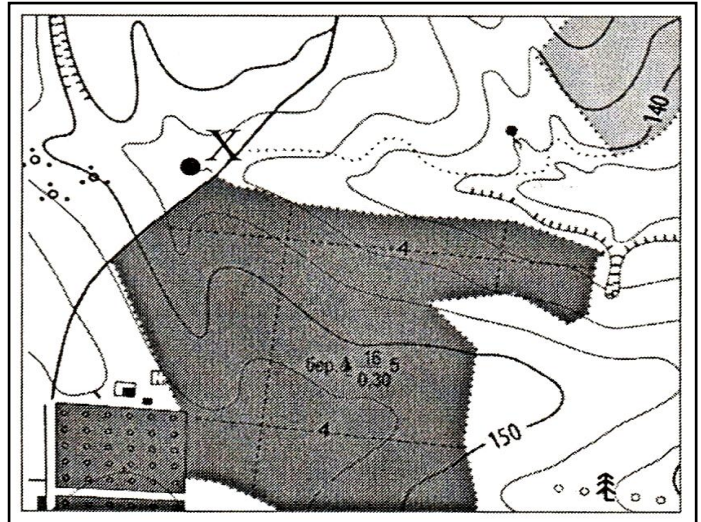
Завдання на встановлення відповідності (логічні пари) (№ 16-20)

До кожного завдання подано інформацію, що позначено цифрами (ліворуч) і буквами (праворуч). Для виконання завдання необхідно встановити відповідність інформації, позначеної цифрами та буквами (утворити логічні пари) та записати букви в **БЛАНКУ ВІДПОВІДЕЙ** під цифрами відповідного номера тесту

16. До яких географічних об'єктів можна дістатися, якщо рухатися від точки Х зазначеними азимутами

1 185°	А яр
2 320°	Б джерело
3 85°	В чагарники
4 125°	Г фруктовий сад
	Д окреме хвойне дерево

	А	Б	В	Г	Д
1					
2					
3					
4					



17. Установіть відповідність між географічними об'єктами та способом їхнього зображення на тематичних картах

1 середні температури повітря	А спосіб якісного фону
2 адміністративні області	Б спосіб ізоліній
3 густота населення	В значки рухів
4 морські течії	Г позамасштабні значки
	Д картограма

	А	Б	В	Г	Д
1					
2					
3					
4					

18. Установіть відповідність між назвами озер та походженням їх улоговин

1 Байкал	А льодовикове
2 Каспійське море	Б тектонічне
3 Синевир	В залишкове (реліктове)
4 Ладозьке	Г лиманне
	Д загатне

	А	Б	В	Г	Д
1					
2					
3					
4					

19. Установіть відповідність між країнами Африки та спеціалізацією їх добувної промисловості

1 Лівія, Нігерія	А видобуток алмазів
2 ПАР, Ангола	Б видобуток фосфоритів
3 Замбія, ДР Конго	В видобуток мідних труб
4 Марокко, Туніс	Г нафтогазова
	Д видобуток бокситів

	А	Б	В	Г	Д
1					
2					
3					
4					

20. Установіть відповідність між видобутком паливних ресурсів та виробництвом електроенергії країн Європи

1 власний видобуток нафти і природного газу на шельфі, зберігається значний імпорт нафти, переважають теплові електростанції	А Велика Британія
2 імпорт нафти, природного газу та вугілля, видобування і збагачення уранових руд, переважають атомні електростанції	Б Німеччина
3 найбільший видобуток кам'яного вугілля в ЄС, значний обсяг імпорту нафти та природного газу, переважають теплові електростанції	В Польща
4 повна залежність від імпортних енергоносіїв, переважають теплові електростанції, на законодавчому рівні заборонена атомна енергетика	Г Франція
	Д Італія

	А	Б	В	Г	Д
1					
2					
3					
4					

Завдання з вибором трьох правильних відповідей із семи запропонованих варіантів відповіді (№ 21–25).

Завдання 21–25 мають по сім варіантів відповіді, серед яких лише три правильні. Виберіть три цифри, що позначають правильні, на Вашу думку, варіанти відповіді, та запишіть їх у **БЛАНКУ ВІДПОВІДЕЙ** під цифрами відповідного номера тесту

21. Оберіть країни з монархічною формою правління

1 Марокко

2 Єгипет

3 Лесото

4 ПАР

5 Есватіні (Свазіленд)

6 Ангола

7 Малі

22. Напрямок екологічного туризму – африканське сафарі – найбільш поширений у

1 Чаді

2 Танзанії

3 Ефіопії

4 Малі

5 Кенії

6 Сомалі

7 ДР Конго

23. Про які ознаки демографічної ситуації в країні свідчить статевो-вікова піраміда Гватемали за 2017 рік?

- 1 невелика частка дітей та висока частка літнього населення
- 2 через імміграцію помітне збільшення частки чоловічого населення працездатного віку
- 3 висока очікувана тривалість життя при народженні
- 4 у країні спостерігається високий рівень смертності населення
- 5 переважає жіноче населення, особливо серед осіб літнього віку
- 6 відбувається стабілізація загальної чисельності населення в країні
- 7 відбувається загальне зростання чисельності населення в країні



24. Які ознаки притаманні топографічним картам?

- 1 для складання топографічних карт використовують поперечні азимутальні проекції
- 2 за змістом топографічні карти є загальногеографічними
- 3 спотворення на топографічних картах практично відсутні, оскільки на них показані невеликі території
- 4 зміст топографічних карт тривалий час не потребує оновлення, оскільки частих змін на місцевості не відбувається
- 5 за топографічними картами не можна здійснити точних вимірів довжин та площ, оскільки для них характерні значні спотворення
- 6 топографічними вважаються карти які складені у масштабі від 1:200 000 до 1:10 000
7. Через дрібний масштаб топографічних карт деталізація зображення на них невисока

25. Відшукайте правильне тлумачення картографічних понять і термінів

- 1 перевищення однієї точки земної поверхні над іншою називають її абсолютною висотою
- 2 закладанням називають відстань між сусідніми горизонталями на карті
- 3 кут між істинним і магнітним азимутом називають зближенням меридіанів
- 4 горизонталі – лінії на картах та планах, які з'єднують точки з однаковим значенням будь-якої величини
- 5 математичний спосіб перенесення зображення з поверхні кулі (еліпсоїда) на площину називають картографічною проекцією
- 6 систематичне збирання географічних карт, виконане як єдиний картографічний твір, називається геоінформаційною системою

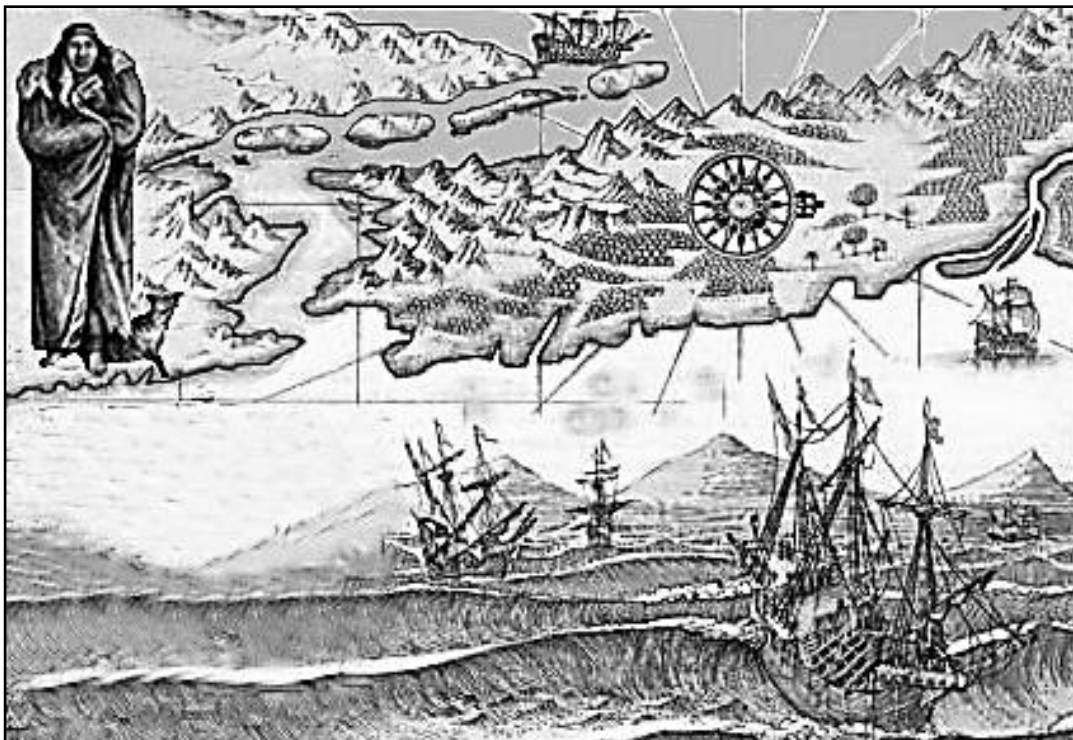
7 масштаб – число, яке забезпечує пропорційне зменшення зображення довжин та площ географічних об'єктів



ЗАВДАННЯ № 2 (11 кл.)

(Ваші відповіді мають бути лаконічними, чіткими, конкретними і переконливими)

1. Поясніть, як між собою пов'язані сировинна й енергетична проблеми. Які загрози вони несуть людству? Які можливі шляхи їх подолання? (10 балів)?
2. Дайте визначення поняттям «природні умови» та «природні ресурси». Схарактеризуйте на прикладі України залежність природних ресурсів від природних умов території. Чи можливий зворотний вплив природних ресурсів на формування природних умов (10 балів)?
3. На малюнку зображена дуже відома протока. Адмірал, який пройшов нею першим, поспішав назустріч дуже тихим водам, всесвітній славі та власній загибелі далеко від Батьківщини ... Капітан, який пройшов нею другим, поспішав назустріч дуже бурхливим водам, незліченним багатствам та блискучій кар'єрі адмірала на Батьківщині ... Обоє протока зустріла дуже негостинно. Назвіть цю протоку та мореплавців. Оцініть їх внесок у вивчення планети. Укажіть атмосферні та гідрологічні процеси та явища, з якими зустрілись першовідкривачі, поясніть природу їх виникнення (10 балів).





ЗАВДАННЯ № 3 (11 кл.)

1. Заповніть таблицю «Чия притока?» (12 балів)

№ з/п	Притока	Куди впадає
<u>Зразок</u>	<i>Десна</i>	<i>Дніпро</i>
1	Оскіл	Сіверський Донець
2	Тетерів	Дніпро
3	Сейм	Десна
4	Горинь	Прип'ять
5	Західний Буг	Вісла
6	Інгул	Південний Буг
7	Самара	Дніпро
8	Збруч	Дністер
9	Стрий	Дністер
10	Остер	Десна
11	Айдар	Сіверський Донець
12	Черемош	Прут

2. Точка А і Б лежать на паралелі 58° пд. ш., довжина якої 21 240 км. На глобусі масштабу 1: 30 000 000 відстань між цими точками виміряна вздовж паралелі, становить 8,85 см. Географічна довгота точки А – 20° сх. д. Який поясний час і місцевий час у точці Б, якщо вона лежить західніше точки А, у якій на цей момент на годинниках була 1 год. 24 хв. (8 балів).

Розв'язок

1. Перетворивши числовий масштаб на іменований, визначимо відстань між точками вздовж паралелі на земній кулі:

$$8,85 \text{ см} \times 300 \text{ км} = 2655 \text{ км};$$

$$2. 21\,240 \text{ км} : 360^\circ = 59,0 \text{ км-довжина } 1^\circ \text{ на паралелі } 58^\circ \text{ пд. ш.};$$

$$3. 2650 \text{ км} : 59 \text{ км} = 45^\circ\text{-різниця широт між точками А і Б.}$$

Отже, якщо точка Б від точки А західніше на 45° , то вона і західніше початкового меридіана:

$$20^\circ \text{ сх. д.} - 45^\circ = 25^\circ \text{ зх. д.}$$

4. Щоб знайти час на Гринвічі, спочатку потрібно знайти, у якому поясі знаходиться точка А:

$$20^\circ : 15^\circ = 1,33.$$

Оскільки 1,33 менше від 1,5, то з цього випливає, що меридіан точки А знаходиться у першому годинному поясі, а не у другому.

$$5. 1 \text{ год. } 24 \text{ хв.} - 1 \text{ год.} = 0 \text{ год. } 24 \text{ хв.}-\text{час на Гринвічі на даний момент};$$

6. $25^\circ \times 4 \text{ хв.} = 100 \text{ хв.} = 1 \text{ год. } 40 \text{ хв.}$ - різниця в місцевому часі між Гринвічем і точкою Б;

7. $0 \text{ год. } 24 \text{ хв.} - 1 \text{ год. } 40 \text{ хв.} = 22 \text{ год } 44 \text{ хв.}$ - місцевий час у точці Б;

8. За аналогією з дією 5 знайдемо пояс, у якому знаходиться точка Б:

$$25^\circ : 15^\circ = 1,67.$$

Оскільки 1,67 більше за 1, 5, то з цього випливає, що меридіан точки Б знаходиться у годинному поясі, час у якого на 2 години «раніший» від часу на Гринвічі (часу нульового поясу), тобто у 22-му.

9. Отже, поясний час точки Б становить:

$$0 \text{ год. } 24 \text{ хв.} - 2 \text{ год.} = 22 \text{ год. } 24 \text{ хв.}$$

Відповідь: місцевий час у точці Б-22 год. 44 хв., а поясний – 22 год. 24 хв.



3. Заповніть таблицю «Знавці 4-х економічно найбільш потужних країн Європи» (за кожну правильну відповідь – 0,4 бали; усього – 10,4 бали)

№ з/п	Інформація про країни	Відповідь (назва країни)
1	Найбільша за площею країна	
2	Найбільша за чисельністю населення країна	
3	Основна частина території країни поділена на 96 департаментів	
4	Територія складається з 16 федеральних земель	
5	Складається з 4 адміністративно-політичних частин (історичних провінцій)	
6	В країні є чотири діючих вулкани	
7	Країна з найменшою за чисельністю столицею	
8	2 % населення країни становлять словенці, фріули, тірольці	
9	Розташовані Рурський та Саарський басейни кам'яного вугілля	
10	Країна-«шестикутник»	
11	Має значні запаси нафти і газу на шельфі Північного моря	
12	Країна має значні запаси поліметалічних та ртутних руд	
13	Уряд цієї країни оголосив про виведення з експлуатації всіх атомних електростанцій до 2030-х років	
14	Займає провідне місце в Європі за запасами залізних руд, бокситів, калійної солі, урану	
15	Приблизно 25 % населення цієї країни не належать до жодної релігійної групи	
16	Країна – провідний експортер модельного шкіряного взуття в Європі й світі	
17	За виробництвом суден країна входить у п'ятірку світових	

	лідерів, у тому числі за експортом	
18	Має широку космічну програму і космодром в Південній Америці	
19	Найбільш популярними видами спорту є: футбол, регбі, академічне веслування, крикет	
20	Особливістю територіальної структури є формування зони «промислового трикутника», вершинами якого є три міста – центри фінансів, автомобілебудування, чорної металургії.	
21	Назва столиці цієї держави перекладається як «укріплення біля води, пристань»	
22	Столицю цієї держави перетинає Гринвіцький меридіан	
23	У країні розташовано 55 пам'яток Світової спадщини ЮНЕСКО – більше, ніж у будь-якій іншій країні світу	
24	За виробництвом хімічної продукції посідає друге місце у світі, а за розмірами експорту – перше	
25	Країна, за виробництвом алюмінію займає друге місце в Європі після Норвегії	
26	Країні належить третє місце в світі за розміром банківських активів	